

## Je souhaite reprendre la main

Vous pouvez être amené à reprendre le contrôle de vos appareils, qu'ils soient en continu ou sur déclaration, pour les activer plus vite ou les désactiver. En quelques clics, vous pouvez, par exemple, lancer une machine tout de suite alors que vous l'aviez programmée plus tard via Elfe ou enclencher votre chauffe-eau en marche forcée car vous avez du monde à la maison ou couper vos radiateurs au printemps ou parce que vous partez en vacances.

### depuis l'interface web

- Cliquez sur l'**appareil** concerné, puis sur **commandes**. Il vous suffit alors de cliquer sur le bouton rouge **passer en mode manuel**.

Ajouter une programmation

nom elfe :	Radiateur du salon asservi
etat :	piqué
Date dernier déclenchement :	20/12/2022 15:37
Date dernière programmation :	05/04/2023 15:07

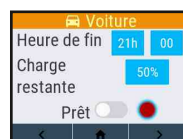
**passer en mode manuel**

### depuis ELFI

- Depuis l'écran de votre **appareil en continu**, basculez le bouton grisé en **Marche forcée**, (devient bleu) et le voyant passe au **vert**.



- Pour vos **appareils sur déclaration**, si vous avez par exemple besoin de votre véhicule plus tôt alors qu'il est sous contrôle de ELFE, basculez le bouton prêt pour reprendre la main (voyant rouge).



Pour interrompre leur utilisation en saison ou pendant une absence prolongée, coupez tout simplement vos radiateurs manuellement.

## Pour les plus expérimentés

### Affinez les réglages de vos appareils

Si vous êtes à l'aise avec l'interface web, vous pouvez modifier les données techniques de vos appareils connectés. Sur la page de votre machine/véhicule, cliquez sur l'icône **commandes** pour préciser les informations dans le **bloc à droite de l'écran** (ou auparavant sur l'onglet **données techniques**) :

- le type de cycle (éco / express / normal...) de votre machine et sa durée approximative.
- Le volume et la puissance de votre ballon d'eau chaude
- la puissance de votre chauffage, l'écart positif de température accepté...
- la puissance de la charge et la capacité de batterie de votre voiture...

### Démarrez vous-même d'autres appareils non connectés à partir de la météo des énergies locales

A l'allumage de ELFI, le premier écran vous donne les prévisions de l'équilibre global du projet ELFE sur les 24 prochaines heures, avec mise à jour glissante tous les 1/4 d'heure. En haut figurent les **créneaux favorables** (batterie verte, ici de 20h à 21h) et défavorables (le lendemain de 12h à 13h) pour lancer vous-même au bon moment d'autres appareils de votre foyer.



La météo ELFE est également disponible sur le tableau de bord de l'interface web et sur le lien ci-dessous, puis sur **à quelle heure je lance ma machine** :

<https://www.projet-elfe.fr/lexperimentation/>

Pour prendre en compte ces efforts de flexibilité énergétique supplémentaires dans le projet, merci de remplir le petit questionnaire accessible depuis le bouton **J'AGIS** à droite de la météo du site internet.

Maintenant vous avez toutes les clés en main pour entrer dans le jeu quotidien et collectif de la flexibilité locale !

En cas de problème ou de questions, n'hésitez à nous contacter !

EPV - 7 rue Saint-Conwoïon - 35600 REDON  
02 99 72 39 49 - [elfe@enr-citoyennes.fr](mailto:elfe@enr-citoyennes.fr)  
[www.projet-elfe.fr](http://www.projet-elfe.fr)



# Manuel d'utilisation

Panel **connecté**



Vous faites partie des volontaires à l'expérimentation ELFE et nous vous en remercions. Ce manuel vous permet d'entrer concrètement dans la phase de flexibilité énergétique : **en différant le plus possible l'usage de vos appareils électriques connectés**, vous laissez à ELFE le soin de les activer au bon moment. À l'aide des outils fournis, vous allez pouvoir déclarer facilement, à chaque utilisation, à quelles conditions vous souhaitez qu'ils soient pris en charge.

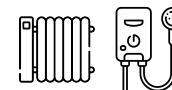
## Les composants du projet

### • Les équipements connectés

#### - Les appareils électriques

6 types d'appareil électrique font partie de l'expérimentation, selon 2 catégories :

- **les appareils en continu** : connectés en permanence durant une période ou toute l'année : radiateurs et ballons d'eau chaude



- **les appareils sur déclaration** : nécessitent une action de préparation avant utilisation ponctuelle (mettre du linge, du produit, brancher...) : machines à laver, sèche-linges et véhicules électriques.

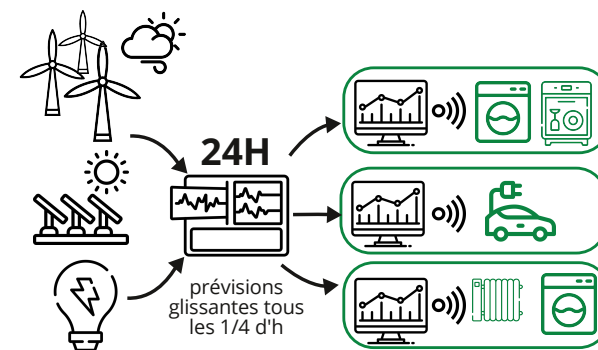


#### - Les modules domotiques

Installés par l'équipe ELFE dans votre foyer/établissement, ils permettent de lancer les appareils électriques que vous avez choisis d'intégrer dans l'expérimentation. Ils s'appuient sur votre **box internet** et votre **réseau WIFI** pour fonctionner.

### • Le système central ELFE

ELFE prend le pouls énergétique du territoire : il rassemble les données précises de consommation et de production, ainsi que les prévisions météo, pour déterminer **l'équilibre énergétique global prévu pour les prochaines 24 heures**. Il établit ensuite, pour chaque participant, un programme de consommation idéal, en respectant les contraintes de chacun.



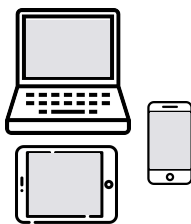
## ● Les interfaces

Deux outils vous permettent en quelques clics, de :

- **déclarer vos appareils connectés à chaque usage** : les rendre disponibles pour que le système ELFE les prenne en compte dans son planning de pilotage.
- **préciser vos contraintes d'usage** ou les modifier.
- **reprenre la main** ponctuellement pour sortir un appareil du pilotage, le lancer directement ou forcer l'allumage.

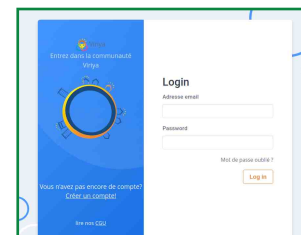
### • L'interface web

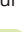
Outil complet, disponible en ligne, pour déclarer et utiliser vos appareils, depuis votre téléphone, tablette ou ordinateur, chez vous ou à distance. L'interface affiche votre propre configuration à l'expérimentation.




 Je crée mon compte depuis <https://app.viriya-energie.com> ou via le mail reçu.

Depuis la plateforme, créez votre mot de passe et renseignez les infos demandées sur votre profil en suivant les étapes. Vous accédez ainsi à la page d'accueil qui vous affiche le tableau de bord de votre propre consommation globale. L'interface web ayant été configurée automatiquement par ELFE en fonction de vos appareils inscrits dans l'expérimentation, elle est prête à recevoir vos déclarations d'utilisation.



Livré avec un câble USB pour le recharger, à brancher à côté du bouton marche/arrêt  Pour éteindre le boîtier : appuyer 5 à 6 s sur le bouton  Autonomie : **~ 3 H** Remarque : l'interface intègre tous les types d'appareil (pas seulement les vôtres)



 "Je ne m'éteins pas tout seul. Pensez à me couper après utilisation. Je suis aimanté au dos. Pour me trouver facilement, vous pouvez me coller par exemple à votre frigo".


### Pour les appareils en continu :

A partir de l'interface web, vous avez juste à paramétrer vos consignes :

- les heures creuses/pleines de votre ballon d'eau chaude,
- la température de votre radiateur en mode éco/confort,
- les plages d'activation que vous souhaitez en semaine et week-end (voir page ci-contre et p 4).

Ensuite, vous n'avez plus rien à penser. ELFE module la consommation tout au long de la journée, en respectant vos consignes de confort.

Si vous avez besoin de changer vos réglages ou de reprendre la main ponctuellement, vous pouvez à tout moment modifier les données techniques dans l'interface web ou sortir du pilotage depuis les deux interfaces (voir p 4).

 Veillez à ce que votre WIFI soit allumé.



## Le pas à pas pour déclarer ses appareils

Dès que vous prévoyez d'utiliser un de vos appareils et qu'il est prêt à l'emploi, il vous suffit de **déterminer la durée du programme et l'heure de fin qui vous convient selon vos besoins**, au plus tard dans les 24 prochaines heures. ELFE se chargera alors de définir le moment opportun pour lancer votre machine/charger la batterie de votre voiture tout en respectant vos contraintes.

### depuis l'interface web



• Depuis la page d'accueil, cliquez à gauche sur **ma maison**, puis sur **appareil** pour voir chacun de vos équipements connectés.



• Cliquez sur le **nom de l'appareil** que vous souhaitez déclarer, puis sur **commandes**. Dans la zone supérieure, vous voyez à chaque fois la dernière action que vous avez effectuée. L'état vous indique si le pilotage est contrôlé ou non par ELFE.



Mode **manuel** : J'ai la main

Mode **piloté** : ELFE contrôle l'appareil

Dans la zone en dessous, saisissez la **date et l'heure de fin de programme souhaitée au plus tard**.

• Enfin définissez le **délai d'attente maximal après la fin du cycle** (pour éviter par exemple que le linge ne reste trop longtemps mouillé dans la machine). N'oubliez pas que plus ce délai est long (6h par défaut), plus vous laissez de marge de manoeuvre à ELFE pour un pilotage optimisé.

• Déclarez que votre machine/voiture est prête à l'emploi en cliquant sur le bouton rouge **Enregistrer**.



Après avoir branché votre véhicule, quand vous le déclarez via l'interface web ou ELFI, ELFE interrompra automatiquement la charge, puis la déclenchera au moment opportun.

## Principe de ELFE :



Plus la fin souhaitée que vous programmez est **différée**, plus il sera facile pour ELFE d'améliorer l'équilibre énergétique local.

### depuis ELFI

• Une fois allumé, une petite fenêtre s'ouvre automatiquement. Cliquez sur **OK** pour la faire disparaître.


• Le premier écran affiche les prévisions de l'équilibre global du projet ELFE. Il ne sert pas ici pour déclarer vos appareils dans ELFE (voir p 4 pour plus de détails).

• Cliquez en bas sur les **flèches** jusqu'à l'écran de l'appareil que vous souhaitez programmer.

• Il vous suffit alors de définir la **durée du cycle de votre machine ou la charge restante de votre voiture ainsi que l'heure de fin souhaitée** en faisant défiler les roues des heures et minutes.

• Terminez en basculant le bouton **Prêt** (qui devient bleu) : le voyant passe au vert.



 J'ai la main

 Mon appareil est pris en charge par ELFE



A chaque fois que vous allumez ELFI, vous avez la main pour agir : tous les voyants sont rouges sur l'écran de chacun de vos appareils. A chaque action, le voyant passe au vert pour vous indiquer qu'elle est bien prise en compte par ELFE. Autrement dit, la prochaine fois que vous allumerez le boîtier, l'action sera à nouveau rouge par défaut.

Seul l'écran **Statuts** vous indique en permanence si votre appareil est sous contrôle de ELFE (vert) ou non.

